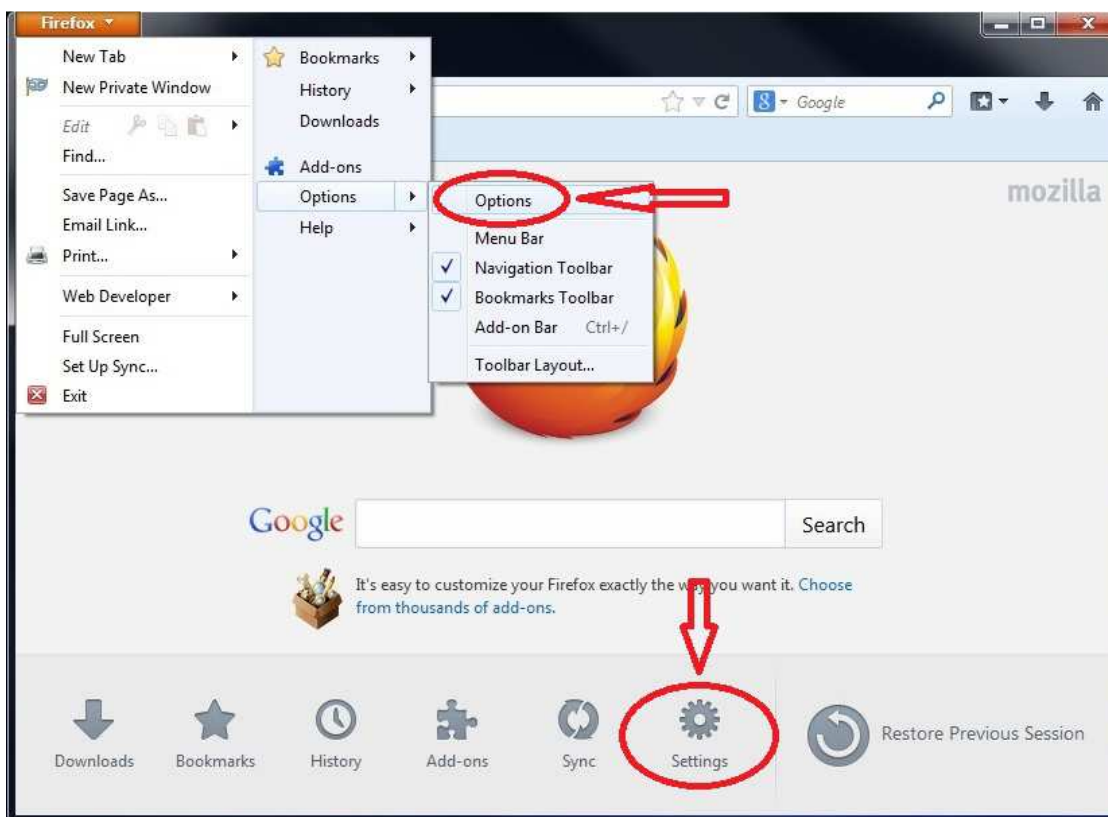


Ghid pentru instalarea dispozitivului e-Token dedicat browserului Mozilla Firefox

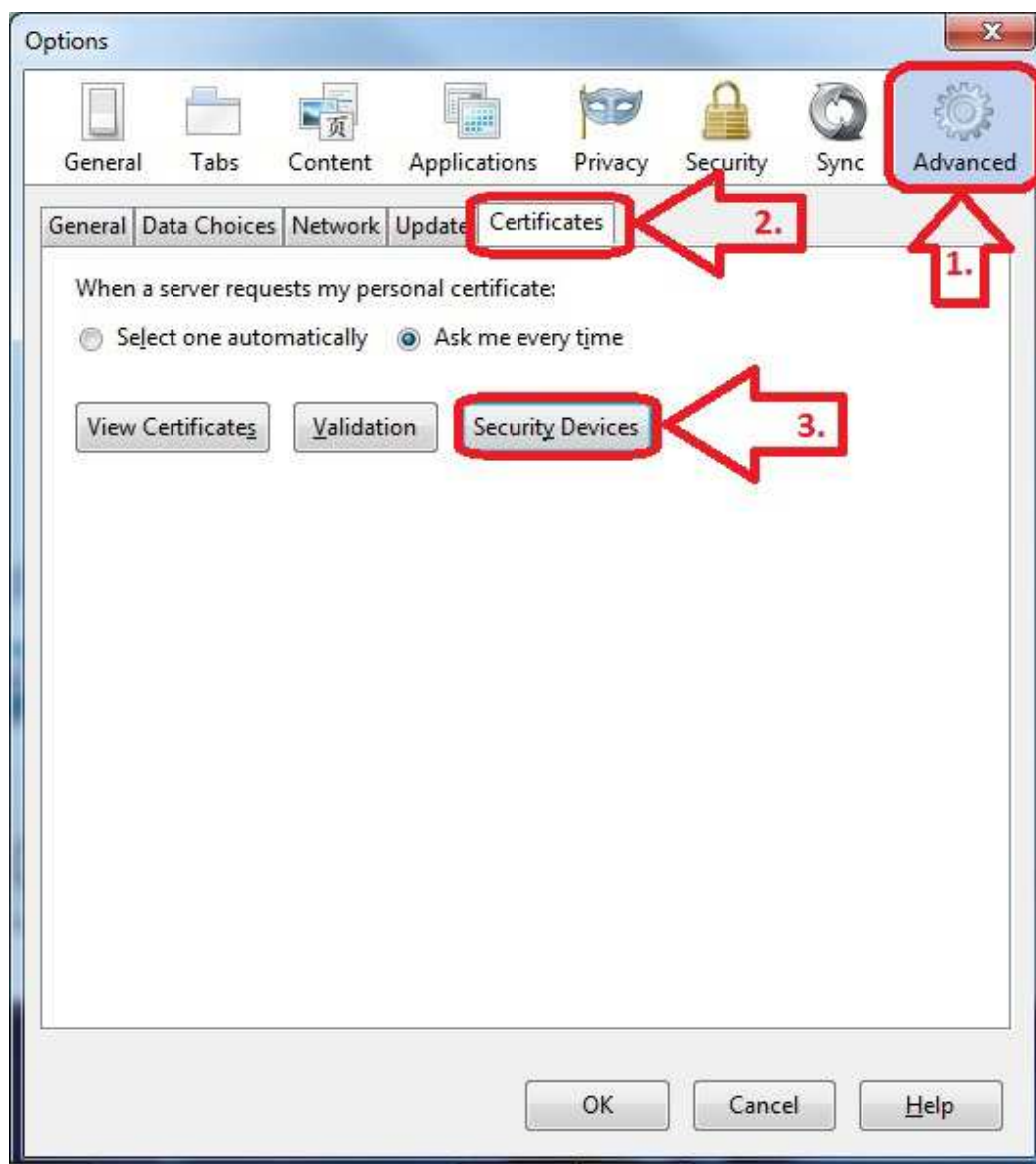
Pentru a accesa aplicația de internet banking PatriaOnline, prin browserul Mozilla Firefox, urmează instrucțiunile de configurare a dispozitivului eToken descrise în acest ghid.

Pasul 1 Verifică dacă aplicația eToken este instalată pe calculatorul tău, iar condițiile de autentificare la PatriaOnline sunt îndeplinite (dispozitiv eToken conectat la calculatorul pe care îl utilizezi, elemente de autentificare, nume utilizator și parola active). În cazul în care nu ai mai utilizat aplicația de internet banking de pe calculatorul pe care îl folosești sau ești la prima autentificare a aplicației de internet banking, descarcă KITul de instalare a dispozitivului eToken accesând următorul URL : <https://www.patriabank.ro/info/instalare-internet-banking>

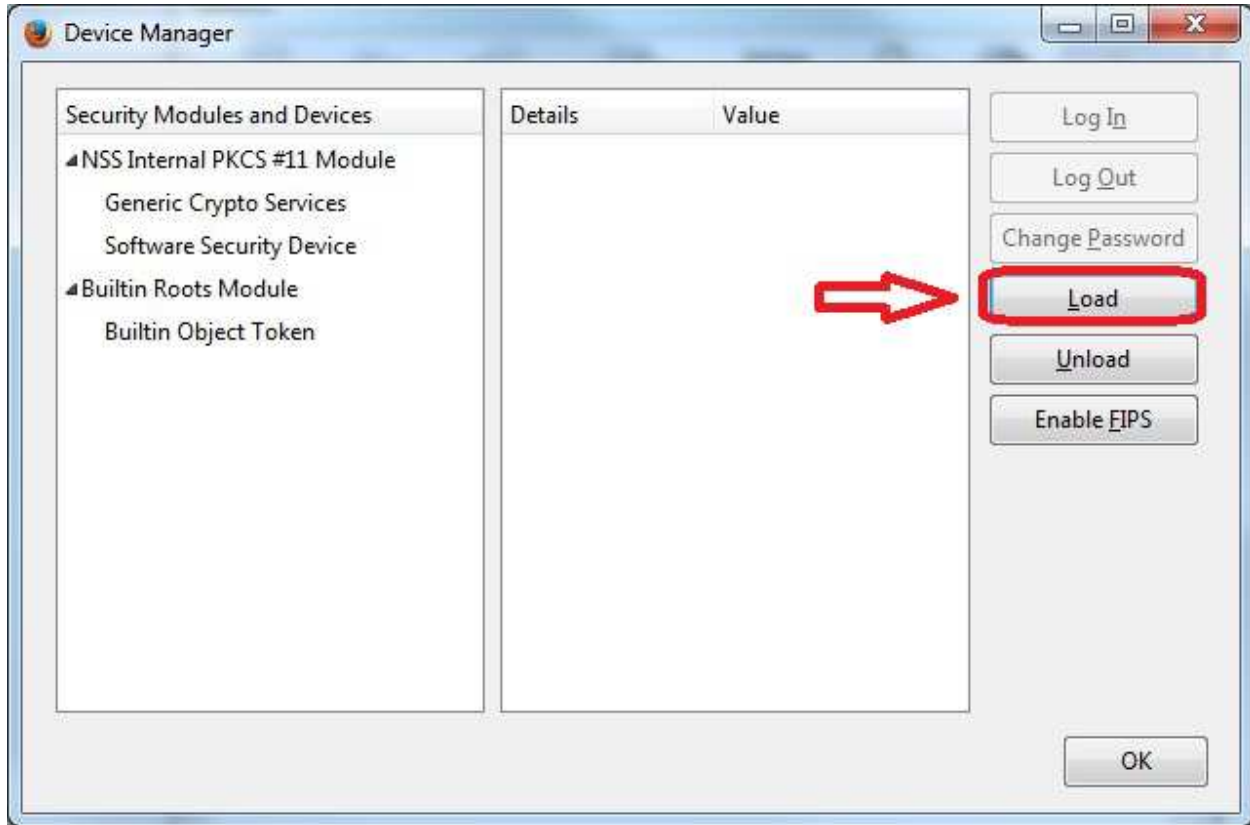
Pasul 2 Deschide browserul Mozilla Firefox, accesează meniul principal și selectează butonul **Options**, așa cum este indicat în imaginea prezentată sau accesează din partea de jos a paginii, opțiunea **Settings**.



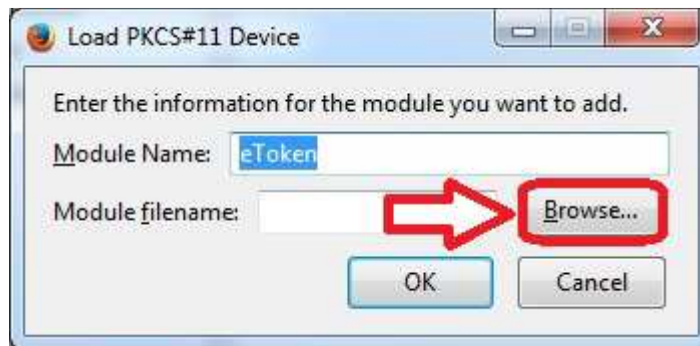
Selectează **Advanced**, apoi apasă butonul **Certificates**, urmat de **Security Devices**.



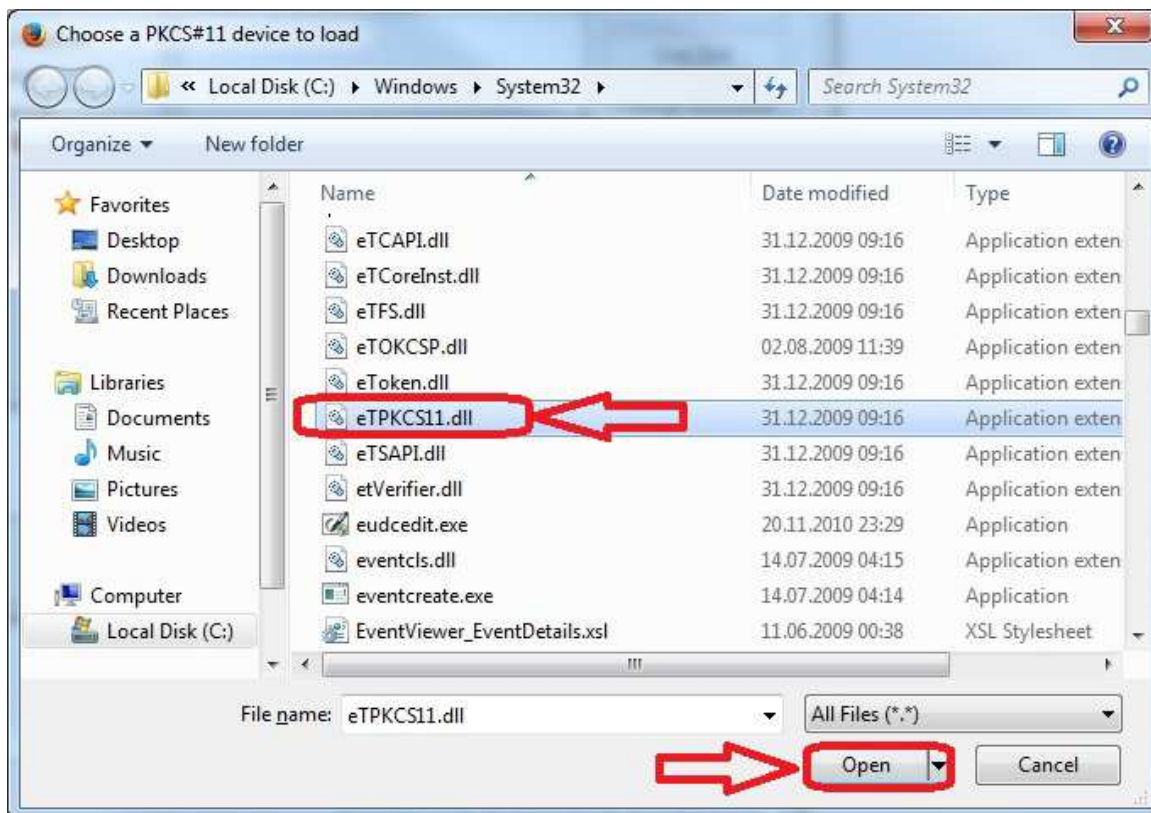
În partea dreaptă a ferestrei care apare, selectează butonul **Load**.



În fereastra de mai jos, completează câmpul « **Module Name** » cu textul « **eToken** » și apoi apasă butonul **Browse**.

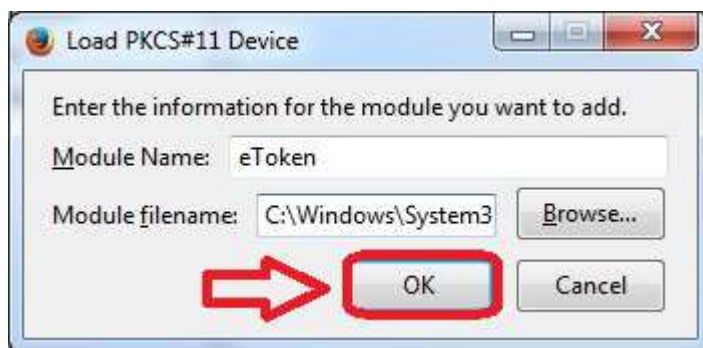


Urmând adresa: C:\WINDOWS\system32\ , selectează fișierul **eTPKCS11.dll**, așa cum este prezentat în imaginea de mai jos și apoi apasă butonul **OPEN**.



*** În cazul în care sistemul de operare (Windows) este instalat pe altă partiție decât (C:), atunci caută și încarcă fișierul de pe partiția în care sistemul de operare este instalat (ex. "D:", "E:", "F:", etc).**

După ce ai selectat fișierul **eTPKCS11.dll**, apasă butonul **OK**.



Ai finalizat activitatea de configurare a dispozitivului eToken pentru browserul Mozilla Firefox.

Îți mulțumim că ai ales PatriaOnline!